

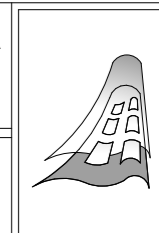
ARCHITEKTONICKÁ STUDIE AREÁLU PŘÍSTAVU POD VÝKLOPNÍKEM V SUDOMĚŘICÍCH.



jihomoravský kraj

„Spolufinancováno Jihomoravským krajem“

VYPRACOVAL:
ING. ARCH. RĚGÍNA KUBRICKÁ, PERUNSKÁ
4336/56 HODONÍN 695 01
IČ: 617 49 478
kubricka@seznam.cz



INVESTOR:
OBEC SUDOMĚŘICE, SUDOMĚŘICE Č. P.
322, 696 66 SUDOMĚŘICE

ARCHITEKTONICKÁ STUDIE AREÁLU PŘÍSTAVU
POD VÝKLOPNÍKEM V SUDOMĚŘICÍCH.

ARCHITEKTONICKÁ STUDIE.

FORMÁT A3	DATUM PROSINEC 2019	STUPEŇ STUDIE
Č. ZAKÁZKY 01/08/2019	Č. PARÉ	

SEZNAM PŘÍLOH:

A) PRŮVODNÍ ZPRÁVA

SEZNAM VÝKRESŮ STUDIE:

ID výkresu	Jméno výkresu
01	SITUACE KATASTRÁLNÍ MAPA.
02	VÝŘEZ Z ÚPD OBEC SUDOMĚŘICE.
03	SITUACE NÁVRH.
04	VIZUALIZACE NÁVRH 1.
05	VIZUALIZACE NÁVRH 2.
06	FOTODOKUMENTACE 1.
07	FOTODOKUMENTACE 2.

ARCHITEKTONICKÁ STUDIE AREÁLU PŘÍSTAVU POD VÝKLOPNÍKEM V SUDOMĚŘICÍCH.

A Průvodní zpráva

A.1 Identifikační údaje

A.1.1 Údaje o stavbě

a) název stavby : ARCHITEKTONICKÁ STUDIE AREÁLU PŘÍSTAVU POD VÝKLOPNÍKEM V SUDOMĚŘICÍCH.

b) místo stavby: p. č. . 1889/2, 1883, 1887, 1884/1, 1884/2, 1890,1886/2, 1886/4, 1886/1, 1886/3, 1885, 2787/6, 1888, 2786,2785, 2784, 2783, 2654/77, 2654/76, 2654/75, 2654/74, 2654/73, 2654/72, 2654/71, 2654/70, 1894, 1893, 1889/4, 1889/5, 1889/3, 2888, 2787/4 v k. ú. Sudoměřice.

c) předmět projektové dokumentace: architektonický návrh areálu přístavu Pod Výklopníkem v Sudoměřicích.

A.1.2 Údaje o stavebníkovi

a) jméno, příjmení a místo trvalého pobytu:

OBEC SUDOMĚŘICE, Sudoměřice č. p. 322, 696 66 Sudoměřice

Tel.: 518 335 222

mobil: +420 777 277 714

e-mail: pod.sudomerice@seznam.cz

IČO: 00285331

A.1.3 Údaje o zpracovateli dokumentace (ve fázi studie)

a) jméno, příjmení, obchodní firma, IČ:

Ing. arch. Regína Kubrická, Perunská 4336/56 Hodonín, 695 01

IČ: 617 49 478

tel.: +420 739 456 653

mail: kubricka@seznam.cz

č. autorizace: ČKA 03 993

Seznam vstupních podkladů:

-snímek z katastru nemovitostí

-hlavní výkres platného územního plánu Obce Sudoměřice

-fotodokumentace stávajícího stavu

-prohlídka staveníště

-požadavky investora

-projednání s veřejností, následně zpracování připomínek

-dílní PD, které byly v areálu do dnešního dne zpracovány („cyklostezka Baťův kanál“, Železnice T1B“, PD pro DUR – „Výstavba nové železniční zastávky Baťův kanál – Výklopník“, zaměření CS BK Výklopník, PD - PŘÍJEZDOVÁ KOMUNIKACE KE KULTURNÍ PAMÁTCE VÝKLOPNÍK - BAŤŮV KANÁL).

Byla provedena prohlídka pozemků v areálu výklopníku, pořízena fotodokumentace stávajícího stavu. Pozemky p. č. 1889/2, 1883, 1887, 1884/1, 1884/2, 1890,1886/2, 1886/4, 1886/1, 1886/3, 1885, 2787/6, 1888, 2786,2785, 2784, 2783, 2654/77, 2654/76, 2654/75, 2654/74, 2654/73, 2654/72, 2654/71, 2654/70, 1894, 1893, 1889/4, 1889/5, 1889/3, 2888, 2787/4, 2757 v k. ú. Sudoměřice se nachází mimo centra obce, u říčky Radějovka v okrese Hodonín, levostranného přítoku řeky Moravy. Na říčním kilometru 5,318 do Radějovky zaústíje závlahový a plavební Baťův kanál, který výrazně navyšuje její průtok a díky kterému je říčka až po jez Sudoměřice v říčním kilometru 0,837 splavná pro malá plavidla.

Nachází se zde zařízení VÝKLOPNÍK Sudoměřice.

VÝKLOPNÍK Sudoměřice byl postaven v roce 1939. Zařízení sloužilo k překládání lignitového uhlí na lodě a jeho dopravě po Baťově kanále až do Otrokovic. Surovina se přivážela po železniční trati z nedalekého dolu Tomáš v Ratíškovicích. Plně naložený vagon se pomocí lanového navijáku vtáhnul do místnosti VÝKLOPNÍKU s důmyslnou kolébkou s výsypkou. Nakloněný vagon pak čelními dveřmi

vysypal prašný lignit do připravené lodi. Zařízení sloužilo až do roku 1945. Budova je postavena tak, aby vydržela nadměrná chvění.

Pod Výklopníkem s vyhlídkovou věží se nachází přístaviště a půjčovna motorových lodí, kanoí a kajutových člunů.

Baťův kanál (Průplav Otrokovice-Rohatec) je historická vodní cesta vybudovaná v letech 1935-38 v délce 20 km, která spojovala Otrokovice s Rohatcem. Částečně vede po řece Moravě, jinak uměle vyhloubenými kanály s řadou pohyblivých jezů, plavebními komorami a dalšími vodními stavbami. Na trase je celkem 23 mostů. Pod mosty byly vybudovány podchody (ochozy se okovaným sníženým zábradlím, přes které se táhla lana ke člunům). Na trase byla řada unikátních technických zařízení, např. Výklopník uhlí v Sudoměřicích, lanovka pro přetahování člunů přes Moravu ve Vnorovech apod. U každé plavební komory byl postaven typický "baťovský" domek pro obsluhu. Pozůstatky těchto památek, z nichž část je nyní rekonstruována, umožňují poznat technický um našich předků. V dnešní době je téměř celá vodní cesta v délce asi 65 km opravena, zprovozněno 13 plavebních komor a umožněna tak jak pravidelná, tak i turistická vodní doprava mezi Otrokovicemi a Sudoměřicemi.

(zdroj: www.vychodni-morava.cz)

Nyní jsou pozemky, na kterých se nachází zařízení VÝKLOPNÍKU a jeho okolí využívány převážně pro turistický ruch, bydlení a zemědělství.

Bydlení je ve výše uvedeném „baťovském domku“ pro obsluhu, který až do dnešní doby slouží potomkům původního správce VÝKLOPNÍKU. V blízkosti VÝKLOPNÍKU je vystavěno přístavní molo pro lodě a kolem ramene říčky vede nová cyklostezka. Její další část je nyní ve výstavbě.

V letní sezóně je v provozu bufet a unimobuňka se sociálním zařízením pro muže a ženy. Další „baťovský domek“ vedle bufetu je ve špatném stavebně – technickém stavu.

Travnaté plochy na p. č. 1883 za VÝKLOPNÍKEM, jsou v dnešní době využívány pro pastvu pro ovce.

Na p. č. 2787/7 je v současnosti sad ovocných stromků.

Stávající příjezdová komunikace k areálu Pod Výklopníkem vede z příjezdové komunikace E55.

Okolní pozemky kolem celého areálu jsou využívány převážně pro zemědělské účely.

V blízkosti vede železniční trať, kde je v budoucnu plánovaná nová železniční zastávka Baťův kanál – výklopník.

Celý areál působí v současnosti zanedbaným a neupraveným dojmem. Chybí mu jednotná ucelená urbanistická koncepce, která by se postupně naplňovala. Jejím výsledkem by bylo v závěru příjemné turistické místo pro relaxaci a odpočinek, případně sportovní vyžití návštěvníků areálu.

Z těchto důvodů se obec rozhodla nechat zpracovat architektonickou studii celého areálu, ve které se bude řešit budoucí vzhled a využití pozemků se zřetelem na stávající schválený územní plán obce a záměry v něm schválené.

Hlavním požadavkem je nejenom využití pozemků pro novou občanskou vybavenost, bydlení, sport a zeleň, ale celkové zlepšení estetické kvality tohoto místa, které reprezentuje obec Sudoměřice.

Pozemky dotčené studií:

-p. č. 1889/2, 1883, 1887, 1884/1, 1884/2, 1890,1886/2, 1886/4, 1886/1, 1886/3, 1885, 2787/6, 1888, 2786,2785, 2784, 2783, 2654/77, 2654/76, 2654/75, 2654/74, 2654/73, 2654/72, 2654/71, 2654/70, 1894, 1893, 1889/4, 1889/5, 1889/3, 2888, 2787/4, 2757 v k. ú. Sudoměřice.

Lokalita, ve které se nachází pozemky jsou navrženy **Územním plánem Sudoměřice** následovně:

OV – plochy občanského vybavení

OT – plochy občanského vybavení – sport

BR – plochy bydlení – v rodinných domech

DU – plochy dopravní infrastruktury – účelové komunikace

ZO – plochy zemědělské

NV – plochy vodní a vodohospodářské

Při veřejném projednání záměru byly stanoveny následující priority, na které by se měla obec v budoucnu zaměřit:

NÁVRHY K ŘEŠENÍ :

- PŘIVEZENÍ VODOVODNÍ PŘÍPOJKY DO AREÁLU VÝKLOPNÍKU
- DOŘEŠIT NÁVRH ODKANALIZOVÁNÍ OBJEKTŮ (JÍMKA, ČISTIČKA...)
- NAVRHOVAT STAVBY SE ZŘETELEM, ŽE SE NACHÁZÍ V ZÁPLAVOVÉM ÚZEMÍ
- ROZŠÍŘIT EL. ROZVODY PO AREÁLU (NA PARKOVIŠTI PROSTOR PRO DOBÍJENÍ ELEKTRO - KOL, ELEKTRO - MOBILŮ, NA OSTROVĚ EL. SLOUPKY, NOVÉ VEŘEJNÉ OSVĚTLENÍ,...)
- DOŘEŠIT OPEVNĚNÍ BŘEHŮ OSTROVA (PLŮTKY, JINÝ ZPŮSOB...)
- ZACHOVÁNÍ "BAŤOVSKÉ" ARCHITEKTURY OBJEKTŮ V AREÁLU
- ROZŠÍŘIT PLOCHY ZELENĚ (PŮVODNÍ DRUHY) KOLEM ŘEKY, OD ZEMĚDĚLSKY OBDELÁVANÉ PŮDY V OKOLÍ (SNIŽIT PRAŠNOST, VĚTRNOU EROZI...)
- POUŽÍVAT PŘI NÁVRHU STAVEB PŘÍRODNÍ MATERIÁLY
- DOŘEŠIT NAPOJENÍ ASFALTOVÉ KOMUNIKACE AREÁLU U VÝKLOPNÍKU NA SILNICI E55

-...

Návrh řešení:

Jedním z největších nedostatků areálu je vyřešení přívodu pitné vody do tohoto místa a následně řešení jeho odkanalizování. To bude jedním z prvních úkolů obce.

Nutné je dořešení dopravní infrastruktury lokality – dobudování nové příjezdové komunikace do areálu a její napojení na stávající E55.

U železniční tratě je plánována nová železniční zastávka Baťův kanál – výklopník.

V územním plánu jsou plánovány dvě nové lávky přes říčku, jedna přímo u železničního mostu přes říčku a druhá v prostoru ostrova na p. č. 1889/2. Obě lávky výrazně přispějí k průchodnosti areálu a propojení obou břehů říčky Radějovka pro pěší a cyklisty. Na obou březích se dnes nachází trasy cyklostezek.

Na plánované trase příjezdové komunikace u břehu říčky Radějovka je doplněno obratiště pro větší vozy, jako jsou autobusy. Dále je zde navrženo vybudování nového schodiště na hráz s cyklostezkou.

Na konci příjezdové komunikace bude vybudováno nové parkoviště pro osobní automobily, kde bude vyčleněn prostor pro dobíjení elektro – mobilů, elektro - kol a zásobovací komunikace pro občanskou vybavenost a stavby bydlení. Pole vedle příjezdové komunikace na p. č. 2786, 2785, 2784, 2783, bude v budoucnosti využíváno pro veřejnou zeleň – „stanovou louku“, která by v letní sezóně sloužila při větších kulturních akcích pro příležitostní přenocování návštěvníků areálu ve stanech.

Návrh řeší doplnění chybějící veřejné zeleně kolem příjezdové komunikace, řeky, železnice a celého areálu. V návrhu jsou vytipovány nové plochy veřejné zeleně na p. č. 2787/4, 2786, 2785, 2784, 2783, 2757, 2654/77, 2654/76, 2654/75, 2654/74, 2654/73, 2654/72, 2654/71, 2654/70 v k. ú. Sudoměřice. Pro výsadbu veřejné zeleně, jak keřového patra, tak stromů, budou zvoleny původní druhy dřevin vhodných pro zdejší klimatické pásmo. Rozsah a návrh veřejné zeleně bude upřesněno investorem.

Architektura objektů v areálu má charakter typických „baťovských“ domků, která by se měla zachovat i do budoucna. To znamená, že nově navržené objekty v areálu by i v budoucnu vycházely z tohoto architektonického stylu, tak, aby nedošlo k znehodnocení původní architektury místa.

Budova VÝKLOPNÍKU s vyhlídkou bude doplněna na zbylé (bývalé) části železniční trati o novou alej vysoké zeleně, která naznačí existenci historické železniční tratě, po které byly vagóny dopravovány do místnosti výklopníku. Pro výsadbu budou zvoleny původní druhy dřevin - stromů.

V návrhu je plánovaná nová výstavba budovy občanského využití na místě stávajícího bufetu, který bude v budoucnosti odstraněn a nahrazen stavbou novou v typickém „baťovském“ stylu.

Vedlejší budova bude přestavěna na novou občanskou vybavenost se sociálním zařízením pro tuto lokalitu. Stávající unimobuňky se sociálním zařízením budou následně odstraněny.

Prostor před budovami nové občanské vybavenosti bude sloužit pro zpevněné plochy teras s posezením pro návštěvníky areálu.

Na pozemcích p. č. 1885 a 1883 bude v budoucnu možnost umístit další stavby pro bydlení. Opět ve stylu typického „baťovského“ domku.

Na části pozemku p. č. 1883 budou kromě nové stavby bydlení umístěny plochy s herními prvky pro děti (pískoviště, houpačky, prolézačky...). Tento prostor bude využíván pro matky s dětmi, lze mít zde i v rámci atraktivity malý selský dvůr s domácími zvířaty.

Prostor ostrova na p. č. 1889/2 je plánován pro využití pro kulturní akce, bude zde doplněn rozvod elektřiny (el. Sloupky, včetně možnosti dobíjení elektro kol) na několika místech. Ostrov bude opevněn pomocí plůtek, případně jiným doporučeným technickým řešením.

Předpokládaná kapacita areálu při kulturních akcích: cca 500 lidí

Předpokládaná ubytovací kapacita areálu: cca 150 lidí

Celý areál bude doplněn o nové veřejné osvětlení, drobnou architekturu (stojany pro kola, lavičky, odpadkové koše....) a nové zahradní a parkové úpravy.

Materiálové řešení celého areálu bude vycházet z přírodních materiálů (dřevo, kámen, kov...) a požadavku na zachování charakteru daného prostředí.

Následné projektové dokumentace dořeší materiálové a technické řešení všech objektů s ohledem na dané místo (záplavová lokalita).

Architektonický návrh respektuje požadavky Územního plánu Sudoměřice.

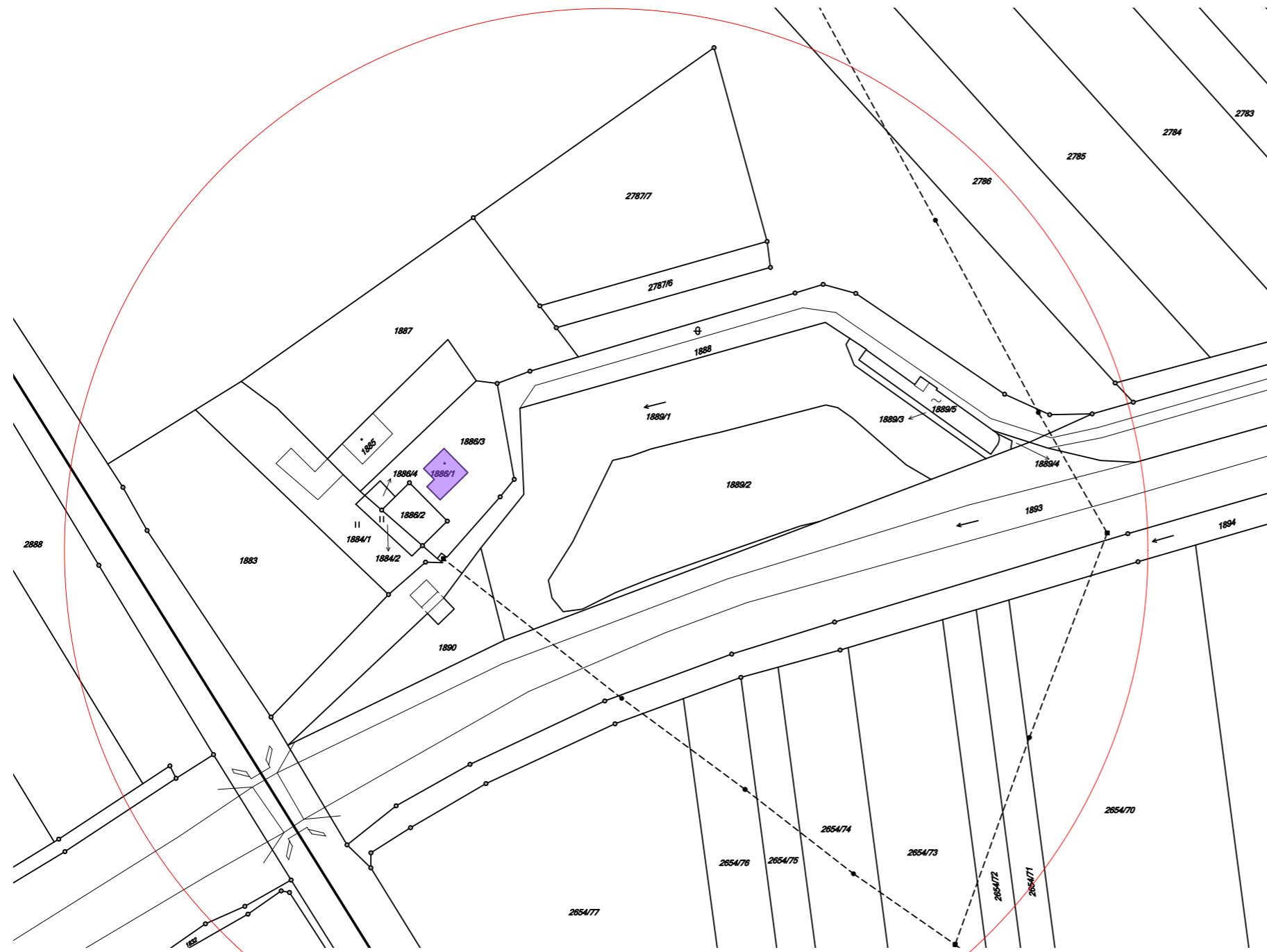
V Hodoníně, 09. 12. 2019

Ing. arch. Regina Kubrická

jihomoravský kraj

„Spolufinancováno Jihomoravským krajem“

ARCHITEKTONICKÁ STUDIE AREÁLU PŘÍSTAVU POD VÝKLOPNÍKEM V SUDOMĚŘICÍCH.



SITUACE KN.

LEGENDA:

○ ZÁJMOVÉ ÚZEMÍ

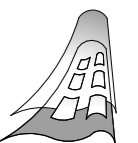


ORTO FOTO MAPA.

jihomoravský kraj

„Spolufinancováno Jihomoravským krajem“

VYPRACOVAL:
ING. ARCH. REGÍNA KUBRICKÁ, PERUNSKÁ
4336/56 HODONÍN 695 01
IČ: 617 49 478
kubricka@seznam.cz



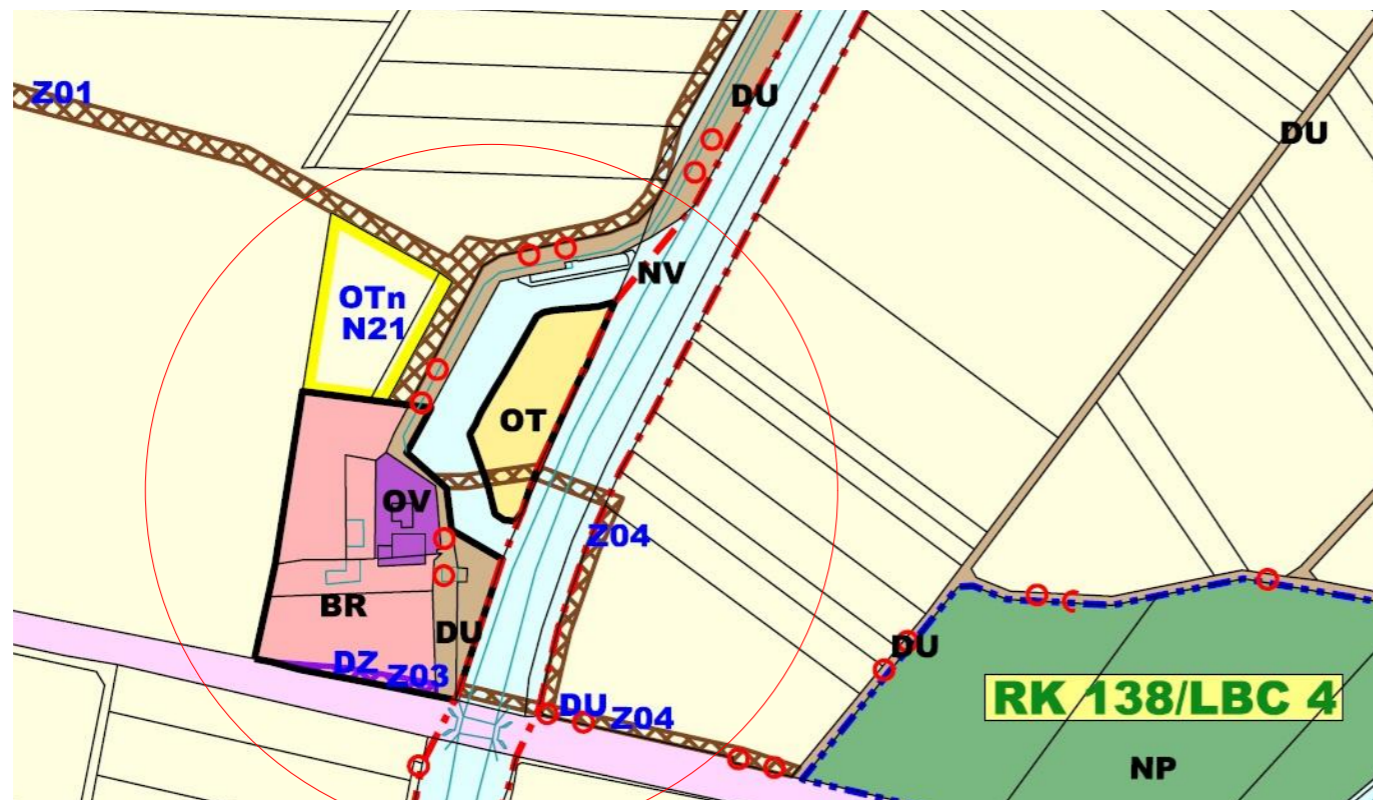
INVESTOR:
OBEC SUDOMĚŘICE, SUDOMĚŘICE Č. P.
322, 696 66 SUDOMĚŘICE

ARCHITEKTONICKÁ STUDIE AREÁLU PŘÍSTAVU
POD VÝKLOPNÍKEM V SUDOMĚŘICÍCH.

SITUACE KATASTRÁLNÍ MAPA.

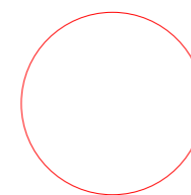
FORMÁT A3	DATUM PROSINEC 2019	STUPEŇ STUDIE	Č. ZAKÁZKY 01/08/2019
MĚŘÍTKO	Č. VÝKRESU		01

ARCHITEKTONICKÁ STUDIE AREÁLU PŘÍSTAVU POD VÝKLOPNÍKEM V SUDOMĚŘICÍCH.



VYMEZENÍ PLOCH S ROZDÍLNÝM ZPŮSOBEM VYUŽITÍ

stav	návrh	kódy ploch
BR	BR	označení zastavitelných ploch
	Z29	označení ploch přestavby
	P01	označení ploch změn v nezastavěném území
	N01	
		Kódy ploch
		BR plochy bydlení - v rodinných domech
		OV plochy občanského vybavení
		OT plochy občanského vybavení - sport
		OTn plochy občanského vybavení - sport v nezastavěném území
		OZ plochy občanského vybavení - hřištní
		OE plochy občanského vybavení - veřejná infrastruktura
		OA plochy občanského vybavení - archeopark
		SO plochy smíšené obytné
		SVs plochy smíšené výrobní - vlnné sklepy a rekreace
		SVr plochy smíšené výrobní - rybníkářství
		VS plochy výroby a skladování
		VE plochy výroby a skladování - výroba energie na fotovoltaickém principu
		VD plochy výroby a skladování - výroba drobná
		VZ plochy výroby a skladování - výroba zemědělská
		UP plochy veřejných prostranství - místní komunikace a veřejná prostranství
		UZ plochy veřejných prostranství - veřejné (parkové) zeleně
		RJ plochy rekreace - rekreace individuální
		RN plochy rekreace - na plochách přírodního charakteru
		TI plochy technické infrastruktury - inženýrské sítě
		TO plochy technické infrastruktury - nakládání s odpady
		DS plochy dopravní infrastruktury - silniční doprava
		DZ plochy dopravní infrastruktury - drážní doprava
		DU plochy dopravní infrastruktury - účelové komunikace
		ZX plochy zemědělské
		ZZ plochy zemědělské - zahrady a sady v nezastavěném území
		ZV plochy zemědělské - vlnice
		ZT plochy zemědělské - trvalé travní porosty
		Z0 plochy zemědělské - orná půda
		NL plochy lesní
		NP plochy přírodní
		NV plochy vodní a vodoohospodářské
		NK plochy zeleně - zeleně krajinná (nelesní)
		NS plochy smíšené nezastavěného území



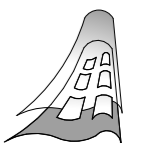
LEGENDA:
ZÁJMOVÉ ÚZEMÍ

VÝŘEZ Z ÚPD OBEC SUDOMĚŘICE

jihomoravský kraj

„Spolufinancováno Jihomoravským krajem“

VYPRACOVAL:
ING. ARCH. REGÍNA KUBRICKÁ, PERUNSKÁ
4336/56 HODONÍN 695 01
IČ: 617 49 478
kubricka@seznam.cz



INVESTOR:
OBEC SUDOMĚŘICE, SUDOMĚŘICE Č. P.
322, 696 66 SUDOMĚŘICE

ARCHITEKTONICKÁ STUDIE AREÁLU PŘÍSTAVU
POD VÝKLOPNÍKEM V SUDOMĚŘICÍCH.

VÝŘEZ Z ÚPD OBEC SUDOMĚŘICE.

FORMÁT A3	DATUM PROSINEC 2019	STUPEŇ STUDIE	Č. ZAKÁZKY 01/08/2019
MĚŘÍTKO	Č. VÝKRESU		02



NÁVRHY K DALŠÍMU ŘEŠENÍ :

- PŘÍVEDENÍ VODOVODNÍ PŘÍPOJKY DO AREÁLU VÝKLOPNÍKU
- DOŘEŠIT NÁVRH ODKANALIZOVÁNÍ OBJEKTŮ (JÍMKA, ČISTIČKA...)
- NAVRHOVAT STAVBY SE ZŘETELEM, ŽE SE NACHÁZÍ V ZÁPLAVOVÉM ÚZEMÍ
- ROZŠÍŘIT EL. ROZVODY PO AREÁLU (NA PARKOVIŠTI PROSTOR PRO DOBÍJENÍ ELEKTRO - KOL, ELEKTRO - MOBILŮ, NA OSTROVĚ EL. SLOUPKY, NOVÉ VEŘEJNÉ OSVĚTLENÍ,...)
- DOŘEŠIT OPEVNĚNÍ BŘEHŮ OSTROVA (PLŮTKY, JINÝ ZPŮSOB...)
- ZACHOVÁNÍ "BAŤOVSKÉ" ARCHITEKTURY OBJEKTŮ V AREÁLU
- ROZŠÍŘIT PLOCHY ZELENĚ (PŮVODNÍ DRUHY) KOLEM ŘEKY, OD ZEMĚDĚLSKY OBDEĚLÁVANÉ PŮDY V OKOLÍ (SNÍŽIT PRAŠNOST, VĚTRNOU EROZI...)
- POUŽÍVAT PŘI NÁVRHU STAVEB PŘÍRODNÍ MATERIÁLY
- DOŘEŠIT NAPOJENÍ ASFALTOVÉ KOMUNIKACE AREÁLU U VÝKLOPNÍKU NA SILNICI E55
- ...

SITUACE NÁVRH.

jihomoravský kraj

„Spolufinancováno Jihomoravským krajem“



VIZUALIZACE 1 - NÁVRH.

jihomoravský kraj
„Spolufinancováno Jihomoravským krajem“





jihomoravský kraj

„Spolufinancováno Jihomoravským krajem“

VIZUALIZACE AREÁLU 2 - NÁVRH.

ARCHITEKTONICKÁ STUDIE AREÁLU PŘÍSTAVU POD VÝKLOPNÍKEM V SUDOMĚŘICÍCH.



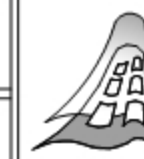
FOTODOKUMENTACE 1.



jihomoravský kraj

„Spolufinancováno Jihomoravským krajem“

VYPRACOVAL:
ING. ARCH. REGINA KUBŘICKÁ, PERLUNSKÁ
433656 HODONÍN 695 01
IČ: 017 49 478
kubricka@seznam.cz



INVESTOR:
OBEC SUDOMĚŘICE, SUDOMĚŘICE Č. P.
322, 696 66 SUDOMĚŘICE

ARCHITEKTONICKÁ STUDIE AREÁLU PŘÍSTAVU
POD VÝKLOPNÍKEM V SUDOMĚŘICÍCH.

FOTODOKUMENTACE 1.

FORMÁT A3	DATUM PROSINEC 2019	STUPEŇ STUDIE	Č. ZAKÁZKY 01/08/2019
MĚŘÍTKO	Č. VÝKRESU	06	



ARCHITEKTONICKÁ STUDIE AREÁLU PŘÍSTAVU POD VÝKLOPNÍKEM V SUDOMĚŘICÍCH.



FOTODOKUMENTACE 2.



jihomoravský kraj

„Spolufinancováno Jihomoravským krajem“

VYPRACOVAL:
ING. ARCH. REGINA KUBRICKÁ, PERLUNSKÁ
433656 HODONÍN 695 01
IČ: 017 49 478
kubricka@seznam.cz



INVESTOR:
OBEC SUDOMĚŘICE, SUDOMĚŘICE Č. P.
322, 696 66 SUDOMĚŘICE

ARCHITEKTONICKÁ STUDIE AREÁLU PŘÍSTAVU
POD VÝKLOPNÍKEM V SUDOMĚŘICÍCH.

FOTODOKUMENTACE 2.

FORMÁT A3	DATUM PROSINEC 2019	STUPEŇ STUDIE	Č. ZAKÁZKY 01/08/2019
MĚŘÍTKO		Č. VÝKRESU	07